



SafetyLock Tilde, top  
HS331-02-01-01-04-Top

**UK** User Manual  
**DK** Brugervejledning  
**SE** Användarmanual  
**NO** Brukerveiledning  
**DE** Gebrauchsanleitung



## SureCatch Adhesive Top Drawer Lock

- Keep children safe and hazards out of reach.
- Bite and choke safe, made with non-toxic, food-grade material.
- One hand child-proof release.
- Hidden catch ideal for top drawers and cupboards with an overhanging worktop (max. Overhang 20 mm). The underside of the cabinet (above a drawer) needs to be flat and at least 9 cm deep.
- Adhesive installation only for painted: solid wood, veneer, MDF or chipboard. Screw installation: Always for untreated wood.
- Uncompromising on safety, only high performance materials are used in the manufacture of the Safety- range.
- This Drawer Lock is engineered from top quality POM.
- Complies with EN16948:2017 & REACH
- Read this instruction carefully before mounting and using the device. The child protective function of the device may be affected if you do not follow the instructions. Keep the instructions for future reference.

## Safety Warnings

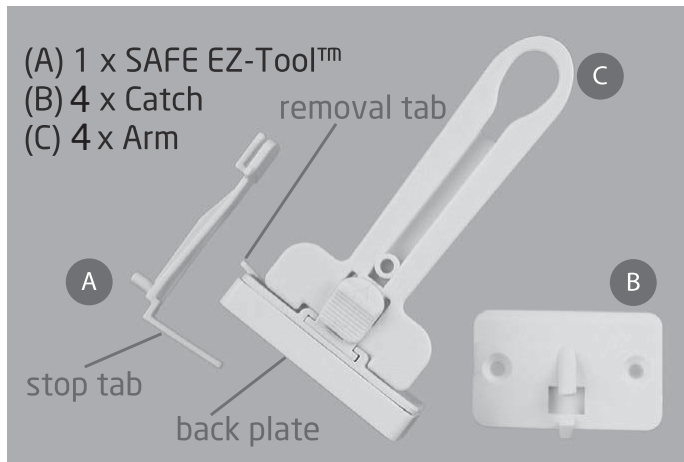
- **Warning!** This locking device restricts access by young children to the contents of a cupboard or drawer but cannot ensure absolute child safety.
- **Warning!** Replace the device if any part is broken, torn or missing.
- This article can offer protection for children up to an age of approx. 24 months. Do not underestimate your child's abilities and leaps in development. Once your child is able to use the safety product on its own it provides no protection and should no longer be used.
- Check the product regularly to ensure it is safe to use and working correctly.
- This safety product is only intended for one-time installation. After reuse, the safety is no longer given.
- Use the product only for the intended purpose.
- Make sure that the opening gap of the drawer or cupboard door

does not exceed 30 mm with the engaged lock to prevent the child reaching inside.

## Other important information

- Care instructions: Wipe with a damp cloth. Do not immerse this product in water.
- Caution! This article has been developed for the benefit of your children. It is not a toy and is not a substitute for supervision by adults.
- Caution! Always keep dangerous objects well out of the reach of children!
- Caution! SecureHold™ adhesive may cause damage to some surfaces. We accept no liability or responsibility for damage or defects arising from the use of the adhesive on any furniture or surfaces.
- Occasionally, you will need to use a 50:50 mix of water plus either vinegar or surgical spirit to remove adhesive residue. This mix could cause damage to some surfaces, so please test its use on a discreet area first. Before removal, divide the foam adhesive to avoid damage to the furniture. We do not accept any liability for damage so caused.
- Before installing this lock the surface must be cleaned with a 50:50 mixture of Isopropyl alcohol and water! Make sure the surface is dry before applying the adhesive!
- If installing with screws, use 12 mm wood screws with flat head.
- Please keep the purchase document, instructions for use and article number safe. Guarantee claims or other warranty claims must be arranged exclusively with the retailer.

## What's included:



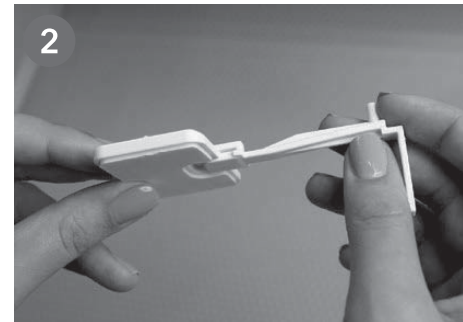
## Recommended usage

Use on top drawers or cupboards where the inside of the cabinet above the drawer is flat. Worktops can overhang the drawer unit by up to 20 mm. If using a drawer insert to tidy cutlery etc. you will need a minimum of 40 mm space between the top of the insert and the top of the drawer.

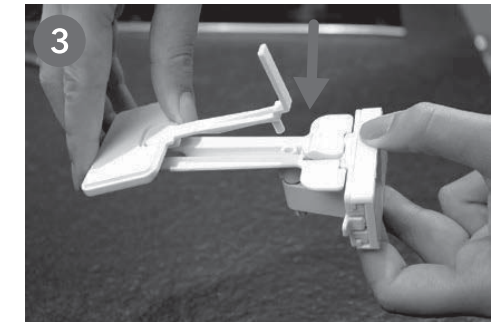
## Step by step installation guide



1 SecureHold™ adhesive is instantly strong. It cannot be repositioned when placed incorrectly so test each step first, **without** exposing the adhesive. Before installation, clean and dry the surface with a 50:50 solution of water plus white vinegar or surgical spirit.



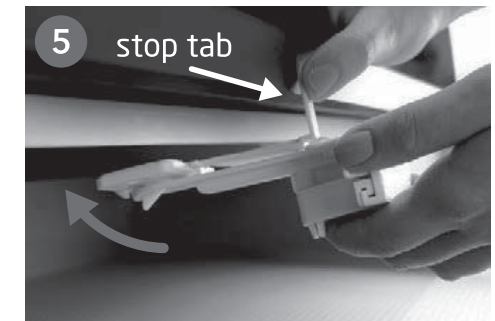
2 Slide the EZ-Tool™ (A) onto the Catch (B). The broad plate at the end of the EZ-Tool™ fits into the recess on the adhesive side of the Catch.



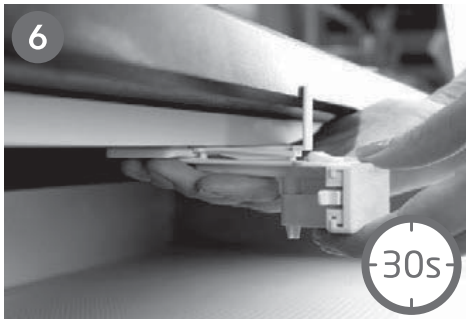
3 Place the EZ-Tool™ and Catch onto the Arm (C) so that the locator pin fits into the hole on the top of the Arm.



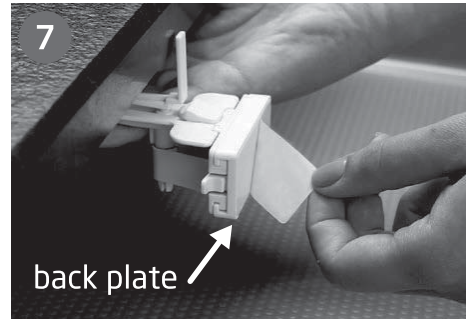
4 Remove the protective layer to expose the adhesive strip on the Catch.



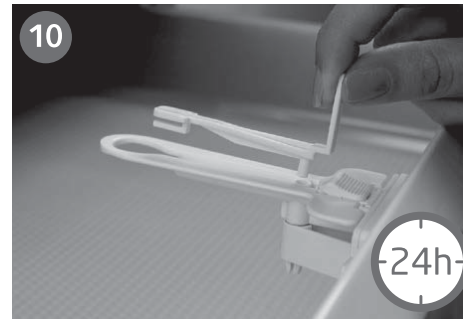
5 Open the drawer and hold the stop tab of the EZ-Tool™ diagonally against the overhang of the worktop.



Roll the entire assembly up until the Catch adheres to the cabinet, keeping the stop tab in contact with the worktop at all times. Push the Catch firmly onto the cabinet and hold for 30 seconds.



Keeping all 3 parts together, swivel the EZ-Tool™/hook slightly until the back plate is parallel to the drawer/door as they come into contact. Remove the protective layer to expose the adhesive strip on the back plate.

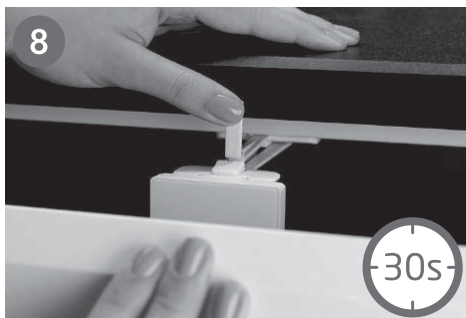


Open the drawer and lift off the EZ-Tool™. Leave for 24 hours before first use.

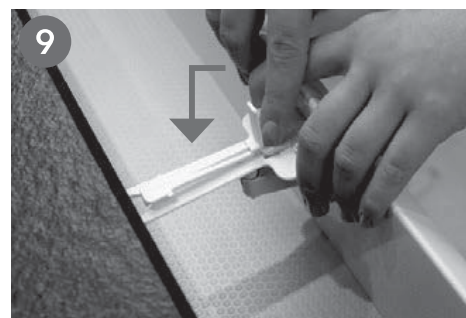
### To open and close



Open the drawer until it stops, use your finger to push the slider forward and down to release the drawer/door. Closing slowly, the catch will automatically reengage as you shut the drawer. It will not completely close until you push the slider forward and down again.

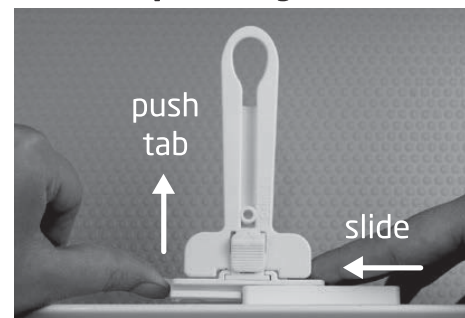


Gently close the drawer until it comes in contact with the back plate, and use your fingers to press it firmly in to place for 30 seconds.



Still holding the back plate onto the drawer/door, use your other hand to push the slider forward then down.

### To temporarily remove



Push the removal tab away from the back plate and at the same time slide the hook assembly to the left. To reassemble, slide the Arm back in until it clicks into position.

### To permanently remove



Use a blunt knife to carefully prise the Catch and the back plate from the surface, and rub away any residual adhesive with your fingers. Please keep the blunt knife out of reach of children.



## SureCatch Tape-baseret lås til topskuffer

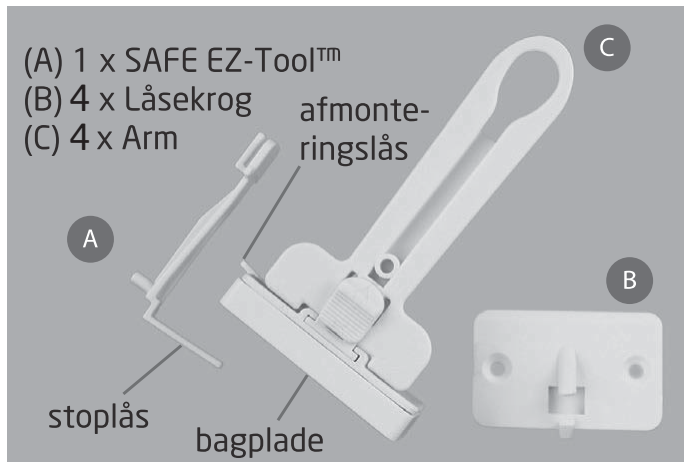
- Sikr dine børn mod unødige risici.
- Bide-sikkert og giftfrit materiale.
- Børnesikker åbning og lukning med én hånd.
- Skjult lås som er ideel til topskuffer og skabe, hvor bordpladen rager ud over kanten (max. 20 mm). Undersiden (ovenover skuffen), hvor låsen skal monteres, skal være plan og mindst 90 mm dyb.
- Benyt tape-baseret montering på malet træ, finer, MDF eller spånplade. Benyt altid skruer på ubehandlet træ.
- Kompromisløs sikkerhed - kun højkvalitetsmaterialer er anvendt i produktionen af Safety-sortimentet.
- Dette produkt er fremstillet af højkvalitets POM.
- Opfylder EN16948:2017 & REACH
- Læs denne vejledning grundigt før montering, og installer og anvend produktet i henhold til vejledningen. Gem venligst vejledningen for senere reference.

## Sikkerhedsadvarsler

- Advarsel! Denne lås hindrer små børn i at få adgang til indholdet af skuffer og skabe, men fuld sikkerhed kan ikke garanteres.
- Advarsel! Udskift produktet, hvis dele af det mangler eller er beskadiget eller ødelagt.
- Dette produkt kan yde beskyttelse for børn op til ca. 24 måneder, men dit barns evner og udvikling må ikke undervurderes, og er dit barn blevet i stand til at bruge produktet selv, må det ikke længere bruges.
- Kontroller produktet jævnligt for at sikre, at det virker korrekt.
- Dette produkt er kun beregnet til montering én gang. Ved genbrug er sikkerheden ikke givet.
- Brug kun produktet til det, det er beregnet for.
- For at hindre børns adgang til indholdet i skuffen eller skabet skal det sikres, at åbningens bredde ikke overstiger 30 mm, når låsen er aktiveret.

## Anden vigtig information:

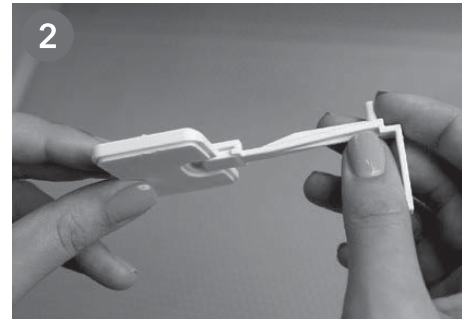
- Vedligeholdelse: Aftør med en våd klud. Produktet må ikke dyppes i vand.
- Advarsel! Dette produkt er udviklet for dit barns skyld, men det er ikke legetøj og kan ikke erstatte voksenopsyn.
- Advarsel! Hold altid farlige objekter ude af børns rækkevidde.
- Vigtigt: SecureHold tape kan forårsage skade på nogle overflader. Vi accepterer ikke ansvar for overfladeskader som følge af brug af dette tapebaserede produkt.
- Anvendelsen af 1:1 opløsning af vand og eddike/ husholdningssprit til fjernelse af taperester kan forårsage skader på visse overflader. Prøv derfor først på et diskret område. Vi accepterer ikke ansvar for skader som følge af denne rengøring.
- Inden montering skal overfladen, som låsen skal installeres på, være rengjort med en 1:1 blanding af isopropylalkohol og vand. Sørg for, at overfladen er tør, før tapen sættes på.
- Ved montering med skruer benyttes 12 mm træskruer med fladt hoved.
- Opbevar kvittering, brugervejledning og produktnr. Reklamationer kan kun ske ved henvendelse til den forhandler, hvor produktet er købt og mod fremvisning af kvittering.

**Indhold:****Anbefalet anvendelse:**

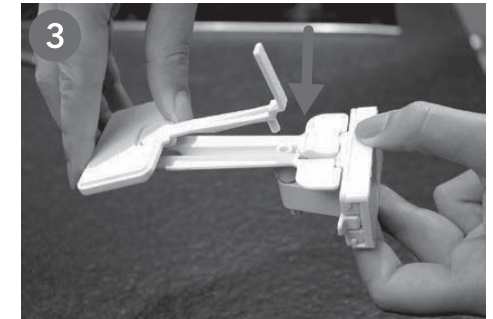
Anvendes på topskuffer eller skabe, hvor den indvendige øverste flade er helt plan. Bordplader kan rage ud over kanten på kabinettet med op til 20 mm. Hvis der er en bestikindsats i skuffen, skal der være min. 40 mm mellem toppen af indsatsen og toppen af skuffens kant.

**Skridt-for-skridt installationsvejledning**

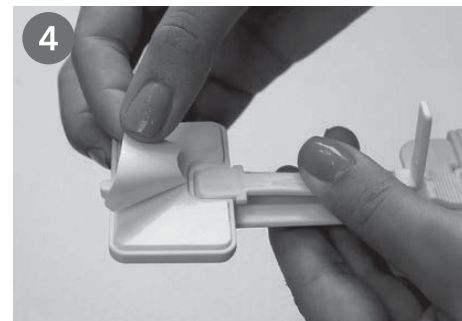
SecureHold™ Tape virker med det samme. Den kan ikke genplaceres, hvis anbragt forkert. Så gennemgå derfor hvert punkt i denne vejledning først, og find den ønskede position, uden at beskyttelsesfolien tages af tapen! Før installation, rengør og tør overfladen med en 50:50 opløsning af vand og eddike eller husholdnings-sprit.



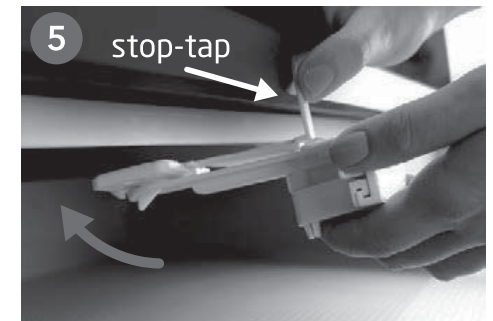
Anbring the EZ-Tool (værktøj) (A) på låsekrog (B). Den brede del af EZ-Tool passer på recessen/forsænkningen på låsekrogen.



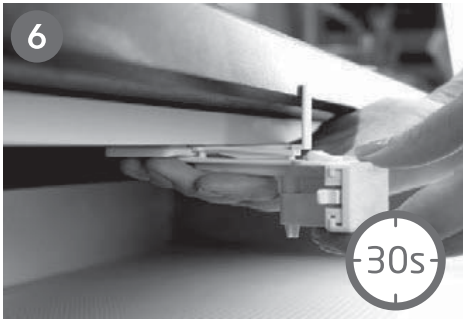
Anbring EZ-Tool og låsekrogen på armen (C) således, at lokations-pinden passer ned i hullet på armen.



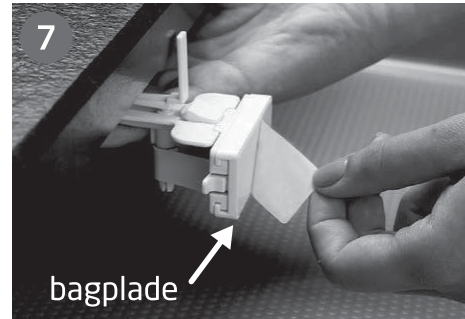
Fjern beskyttelsefolien på bagsiden af låsekrogen.



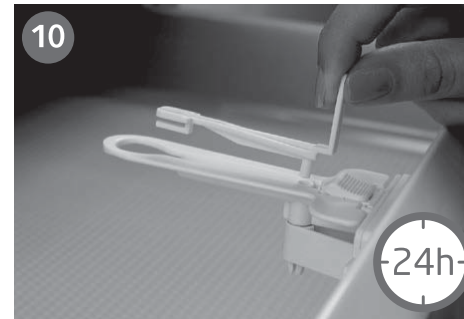
Åbn skuffen og anbring stop-tappen på EZ-Tool diagonalt mod bordkanten.



Pres hele konstruktionen op imod underkanten på kabinettet således, at låsekrogen presses fladt mod kabinettets underside. Pres låsekrogen hårdt mod kabinettet i 30 sekunder.



Med alle tre dele fortsat samlet, fjern folien på bagsiden af monteringspladen og drej denne således, at den er helt parallel med skuffens inderside.

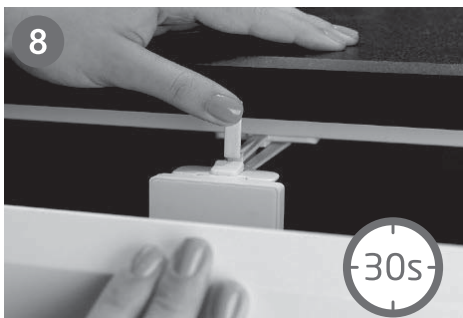


Åbn skuffen og aftag EZ-Tool. Efter 24 timer er tapen hærdet, og skuffen og låsen kan anvendes.

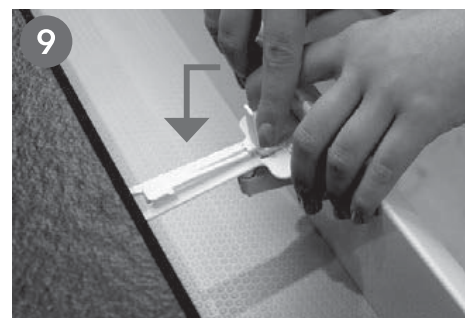
## Åbning og lukning af skuffen



Åbn skuffen, indtil den stopper. Brug fingrene til at presse skyderen først fremad, dernæst ned for at frigøre låsen. Når du langsomt lukker skuffen/skabet, vil låsen automatisk aktiveres igen. Skuffen vil først lukke helt, når du skubber skyderen fremad og ned.

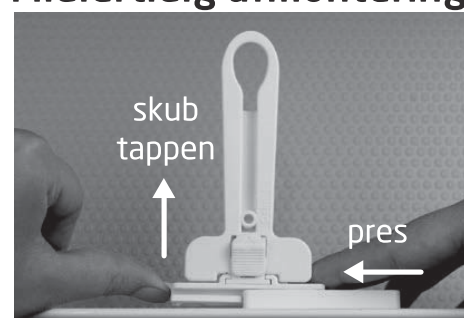


Luk langsomt skuffen, indtil den kommer i kontakt med tapen på monteringspladen, og pres nu monteringspladen hårdt mod skuffens inderside i 30 sekunder.



Mens du stadig holder bagpladen fast på skuffen/skabslågen, skubber du skyderen med den anden hånd først fremad, dernæst ned.

## Midlertidig afmontering



Skub afmonterings-tappen væk fra bagpladen samtidig med, at du presser hele krog-delen til venstre. Krog-delen monteres igen ved at presse den tilbage, indtil den klikker i position.

## Permanent afmontering



Anvend en afrundet kniv og pres denne ind i tapen imellem produktet og overfladen og "bræk" tapen af. Hold kniven ude af børns rækkevidde.



## SureCatch Självhäftande Lås För Övre Lådor

- Skydda ditt barn mot onödiga faror.
- Bit och kvävningssäker. Tillverkad av plast utan giftiga material.
- Barnsäker öppning/låsning. Öppnas enkelt med en hand av vuxen.
- Lådspärr som passar till övre lådor och skåp med överhängande bänkskiva ( max 20 mm) . Undersidan, där spärren ska monteras, måste vara plan och vara minst 90 mm djup.
- Om du använder en insats (besticklåda) måste det finnas minst 40 mm mellan besticklådan och översta delen på frontpanelen.
- Använd den självhäftande tejen på målat trä, fanèr, MDF eller spånskiva. Använd alltid skruvar på obehandlat trä.
- Vi kompromissar inte med säkerheten utan använder endast material av högsta kvalitet till våra Safety produkter.
- Denna lådspärr är tillverkad av POM i högsta kvalitet.
- Överensstämmer med EN16654:2015 & REACH.
- Läs noga igenom denna bruksanvisning innan du använder produkten. Funktionen kan påverkas och försämrats om du inte följer instruktionerna. Spar bruksanvisningen för framtida bruk.

## Säkerhetsvarningar

- **Varning!** Denna låsanordning försvårar möjligheten för barn att komma åt innehåll i skåp och lådor, men kan inte garantera att olyckor inte kan inträffa.
- **Varning!** Byt ut enheten om någon del är skadad, trasig eller saknas.
- Denna artikel är tänkt att erbjuda skydd för ditt barn upp till ca 24 månaders ålder. Men tänk på att barn utvecklas olika och ibland kan klara av att öppna skyddsanordningar tidigare. När ditt barn kan hantera produkten, så ska den demonteras och inte längre användas.
- Kontrollera produkten regelbundet för att se till att den fungerar korrekt och är säker.
- Denna säkerhetsspärr är endast tänkt att monteras engång. När den är använd ska den inte längre brukas utan kasseras. Den ger inte

längre ett fullgott skydd.

- Använd endast produkten för avsett ändamål.
- **VIKTIGT:** Se till att barnet inte kan komma in i lådan med handen. Öppningen får inte överstiga 30 mm när lådan är spärrad.

## Annan viktiga information

- **Skötselinstruktioner:** Torka med en fuktig trasa. Doppa inte denna produkt i vatten.
- **Varning!** Denna artikel har utvecklats för att öka säkerheten kring ditt barn. Det är inte en leksak och ersätter inte en vuxens övervakning av sitt barn.
- **Varning!** Håll alltid farliga föremål utom räckhåll för barn!
- **Varning!** SecureHold™ självhäftande tejp kan ibland skada vissa ytor och underlag. Vi tar inget ansvar för skador eller fel som uppkommer vid användning av tejen på olika möbler och underlag.
- Ibland när du ska avlägsna rester av tejp måste du använda en 50:50 mix av vatten och ättika/ren alkohol. Denna mix kan ibland förorsaka skador på vissa ytor och material. Testa därför lösningen på ett liknande och diskret område först, för att undvika skador. Vi tar inget ansvar för skador som orsakats av blandningen.
- Innan du installerar spärren måste ytan rengöras från smuts och fetter. Använd en 50:50 blandning av vatten och isopropylalkohol. Se till att ytan är torr innan installationen görs.
- Om du ska använda skruvar vid installationen så använd 12 mm träskruv med platt huvud.
- Var god och spara inköpsbevis och bruksanvisning på säkert ställe. Garantianspråk och garantikrav ska ske direkt med inköpsstället.



## Vad ingår:



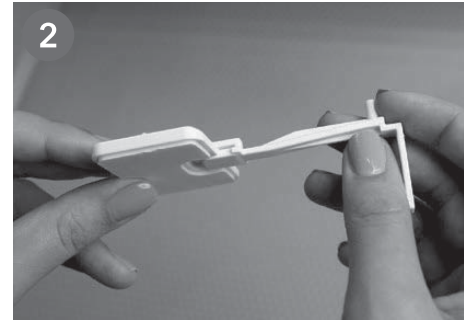
## Rekommenderad användning

Används på övre lådor eller skåp, där insidan av skåpet ovanför lådan är plan. Bänkskivan kan hänga över lådenheten med upp till 20 mm. Om en besticklåda eller liknande används i lådan måste det finnas minst 40 mm utrymme mellan besticklådans översta kant och frontpanelens översta del.

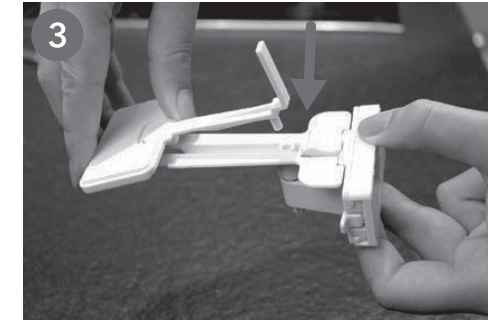
## Steg för steg installationsguide



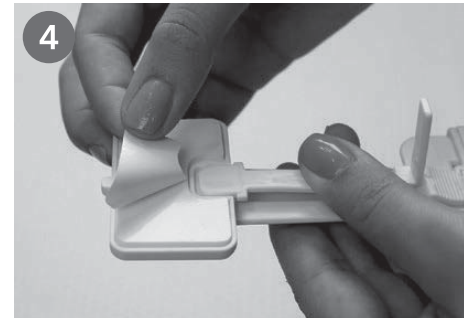
SecureHold™ lim härdar direkt. Spärren kan inte flyttas, om den placeras felaktigt, så testa varje steg först, innan du exponerar limmet. Rengör och torka av ytan med en 50: 50 lösning bestående av vatten och ättika/eller ren alkohol.



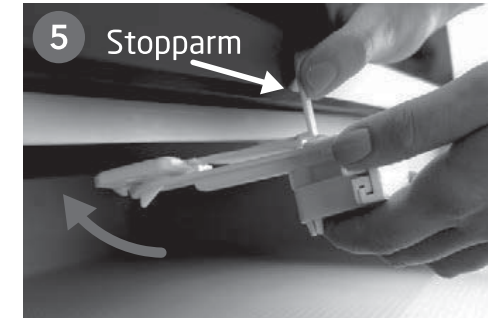
Skjut EZ-Tool™ (A) på låshaken (B). Den breda plattan i ändan av EZ-Tool™ passar in i urgröppningen.



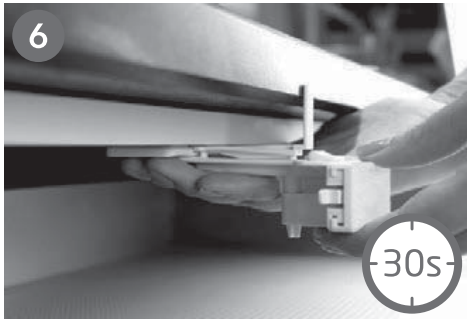
Placera EZ-Tool™ (A) och låshaken (B) på spärrarmen (C) så att positioneringsstiftet passar in i hålet på spärrarmens ovansida.



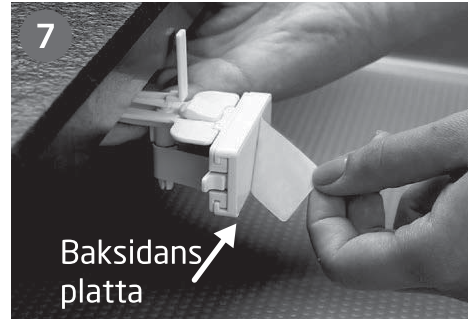
Ta bort det skyddande lagret för att exponera den självhäftande tejpens på haken.



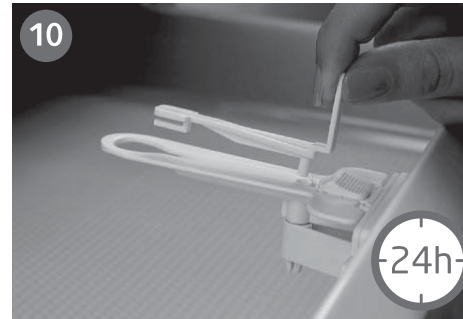
Öppna lådan och håll stopparmen på EZ-Tool™ mot den överhängande delen av bänkskivan.



Tryck upp hela spärren så att låshaken (B) fäster, samtidigt som du hela tiden håller stopparmen mot bänkskivan. Tryck låshaken (B) ordentligt mot skåpet och håll fast i 30 sekunder.



Håll alla 3 delar och se till att baksidans platta ligger parallellt med lådan/dörren. Ta bort det skyddande lagret för att exponera den självhäftande tejen på baksidans platta.

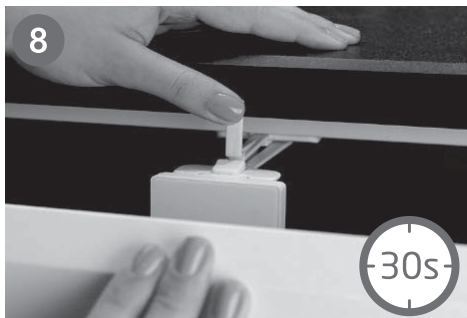


Öppna lådan och lyft av EZ-Tool™. Låt härda i 24 timmar innan första användningen.

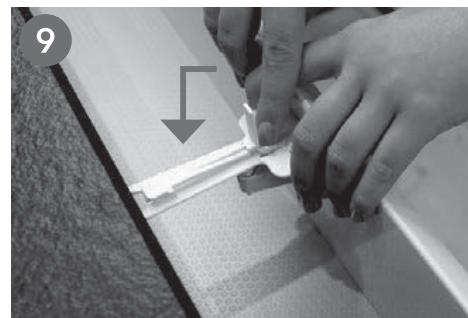
## Att öppna och stänga



Öppna lådan till den spärras. Använd ditt finger för att trycka reglaget framåt sedan neråt för att öppna lådan helt. Stäng lådan försiktigt så spärren aktiveras. Tryck reglaget framåt/neråt för att sedan stänga lådan.

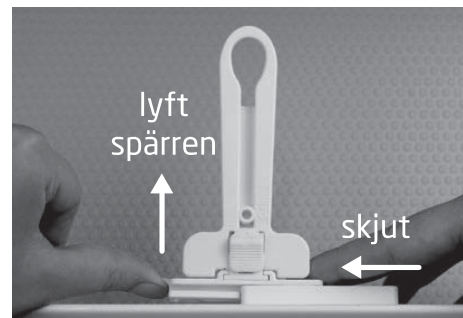


Stäng lådan försiktigt tills den kommer i kontakt med baksidans platta och använd fingrarna för att hålla fast det på plats i 30 sekunder.



Fortsätt att hålla monteringsplattan på plats med ena handen. Ta andra handen och tryck reglaget framåt sen neråt.

## Tillfällig borttagning



Lyft på tryckspärren och skjut samtidigt hela spärren åt sidan. För att montera spärren tillbaka igen låt spärren glida in på monteringsplattan igen tills den klickar fast.

## Permanent borttagning



Använd en rund bordskniv för att försiktigt bända bort spärren och haken från ytan. Ta bort eventuella rester av tejen med fingrarna. Förvara kniven utom räckhåll för barn.

## SureCatch Øvre skuffelås med lim

- Hold barna trygge, og farene utenfor rekkevidde.
- Bit- og kvelningssikker, laget med giftfrie materialer med matgradering.
- Énhånds, barnesikker frigjøring.
- Skjult lås, ideell for skuffer og skap med en overhengende benkeplate (maks. overheng 20 mm). Undersiden av skapet (over en skuff) må være flat og minst 9 cm dyp.
- Selvklebende tape skal bare brukes på malte flater: tre, finér, MDF eller sponplater. Det skal alltid brukes skruer ved installasjon på ubehandlet tre.
- Kompromissløs sikkerhet. Bare materialer med høy ytelse brukes i produksjonen av Safety-serien.
- Denne skuffelåsen er konstruert av høykvalitets POM.
- Samsvarer med EN16654:2015 og REACH.
- Les denne instruksjon nøye før du monterer og bruker enheten. Barnesikringsfunksjonen kan påvirkes hvis du ikke følger instruksjonene. Behold instruksjonene for fremtidig referanse.

## Sikkerhetsadvarsler:

- Advarsel! Denne låseanordningen begrenser små barns tilgang til innholdet i et skap eller en skuff, men kan ikke garantere absolutt barnesikring.
- Advarsel! Bytt ut enheten hvis noen del av den, revnet eller mangler.
- Dette produktet kan være til beskyttelse for barn opp til en alder av ca. 24 måneder. Ikke undervurder barnets evner og utvikling. Når barnet ditt selv kan bruke sikkerhetsproduktet, gir det ingen beskyttelse og bør ikke lenger brukes.
- Kontroller produktet regelmessig for å sikre at det er trygt å bruke og fungerer riktig.
- Dette sikkerhetsproduktet er bare ment for engangsinstallasjon. Etter gjenbruk kan ikke sikkerheten lenger garanteres.
- Bruk bare produktet for det tiltenkte formålet.

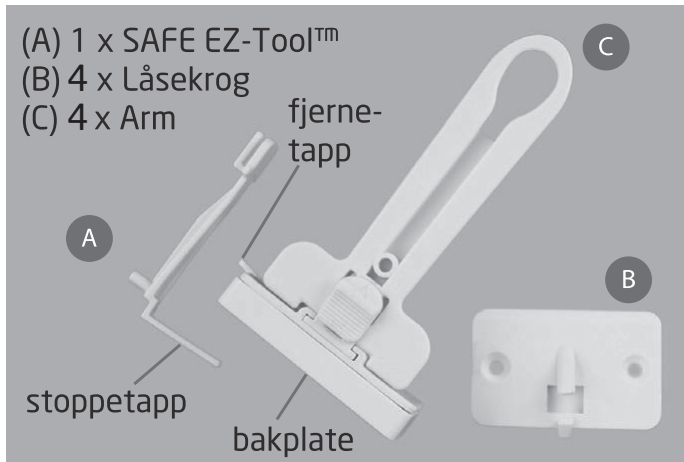
- Viktig: Sørg for at barnet ikke kommer inn i skuffen/skapet - åpningsgapet på skuffen når låsen er aktivert må ikke overstige 30 mm.

## Annen viktig informasjon

- Vedlikeholdsinstruksjoner: Tørk av med en fuktig klut. Ikke senk produktet i vann.
- Forsiktig! Dette produktet er utviklet til fordel for barna dine. Det er ikke et leketøy, og er ikke en erstatning for tilsyn av voksne.
- Forsiktig! Hold alltid farlige gjenstander godt utenfor barnas rekkevidde!
- Forsiktig! SecureHold™-lim kan skade visse overflater. Vi aksepterer ikke ansvar for skader eller mangler som oppstår ved bruk av limet på møbler eller overflater.
- Av og til må du bruke en 50:50 blanding av vann og enten eddik eller medisinsk alkohol for å fjerne limrester. Denne blandingen kan forårsake skader på visse overflater, så test bruken på et lite synlig område først. Før fjerning skal du dele skumlimet for å unngå skade på møbler. Vi aksepterer ikke noe ansvar for skader som måtte oppstå.
- Før du installerer denne låsen, må overflaten rengjøres med en 50/50 blanding av isopropylalkohol og vann! Pass på at overflaten er tørr før du legger på limet!
- Ved montering med skruer, bruk 12 mm treskruer med flatt hode.
- Oppbevar kvitteringen, bruksanvisningen og artikkelnummeret trygt. Garantikrav kan bare rettes til forhandleren.



## Hva er inkludert:



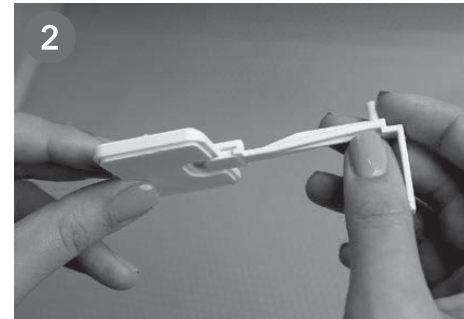
## Anbefalt bruk

Bruk på skuffer eller skap hvor innsiden av skapet over skuffen er flatt. Bordplater kan henge over skuffenheten med inntil 20 mm. Hvis du bruker en skuffeinnsats til å holde bestikk ryddig etc., trenger du minst 40 mm mellom toppen av innsatsen og toppen av skuffen.

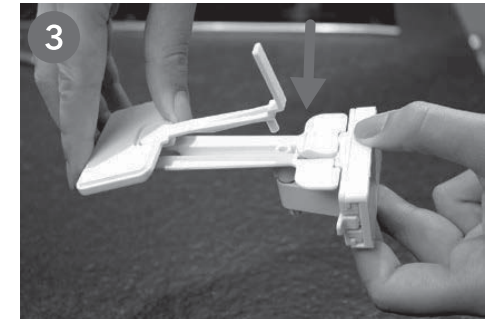
## Trinnvis installasjonsveiledning



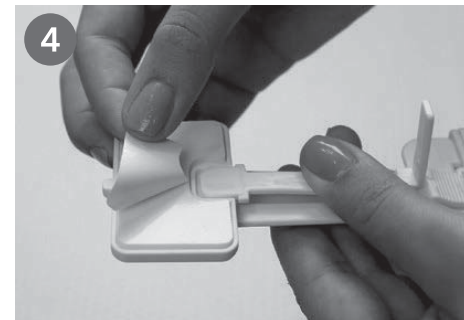
SecureHold™ lim er umiddelbart sterk. Den kan ikke flyttes om den plasseres feil, så test hvert trinn først, uten å eksponere limet. Før installasjon, rengjør og tørk overflaten med en 50:50 vannløsning pluss hvit eddik eller kirurgisk sprit.



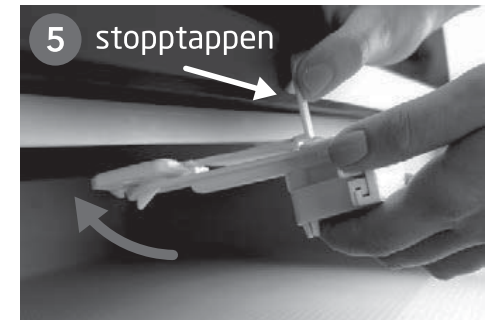
Skyv EZ-Tool™ (A) på låsen (B). Den brede platen på enden av EZ-Tool™ passer inn i utsparingen på klebeside av låsen.



Plasser EZ-Tool™ og låsen på armen (C) slik at styrepinnen passer inn i hullet på oversiden av armen.

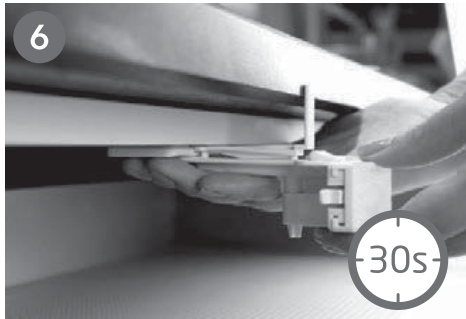


Fjern beskyttelsesfilmen for å eksponere limstrimlen på låsen.

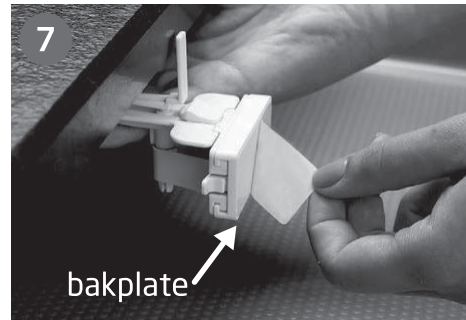


Åpne skuffen og hold stopptappen til EZ-Tool™ diagonalt mot overhengen av benkeplaten.

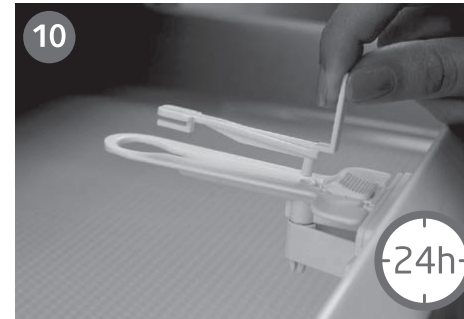




6 Rull hele innretningen opp til låsen fester seg i skapet, og holder stopptappen i kontakt med benkeplaten. Skyv låsen fast på skapet og hold den i 20 sekunder.



7 Hold alle tre delene sammen, sving EZ-Tool™/korken litt til bakplaten er parallell med skuffen / døren når de kommer i kontakt. Fjern beskyttelsesfilmen for å eksponere limstrimlen på bakplaten.

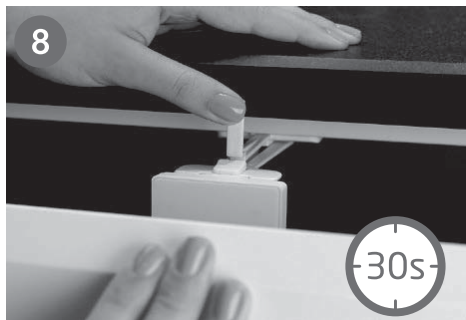


10 Åpne skuffen og løft av EZ-Tool™. La den stå i 24 timer før første bruk.

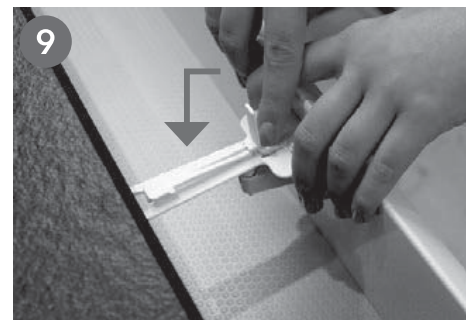
## For å åpne og lukke



Åpne skuffen til den stopper, bruk fingeren til å skyve glideren frem og tilbake for å frigjøre skuffen/døren. Når skuffen lukkes langsomt, så vil låsen automatisk kobles til igjen når du lukker skuffen. Den lukkes ikke helt før du skyver glide- ren fremover og tilbake igjen.

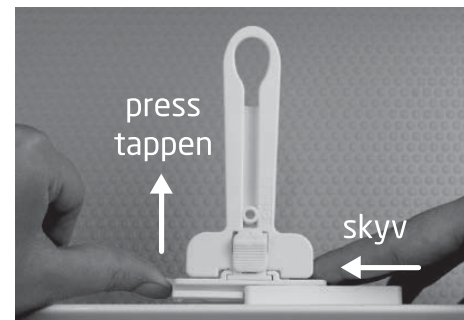


8 Lukk skuffen forsiktig til den kommer i kontakt med bakplaten, og bruk fingrene til å trykke den ordentlig inn i 30 sekunder for å plassere den.



9 Fortsett å holde bakplaten på skuffen/døren, bruk den andre hånden til å skyve glideren fremover og nedover.

## For å fjerne midlertidig



Skyv fjerningsfliken bort fra bakplaten og samtidig skyv krokeneheten til venstre. For å montere igjen, skyv armen inn igjen til den klikker på plass.

## For å fjerne permanent



Bruk en sløv kniv for å forsiktig presse låsen og bakplaten fra overflaten og gni vekk resterende lim med fingrene. Hold den sløve kniven utenfor barns rekkevidde.

## SureCatch selbstklebende Verriegelung für obere Schubladen an

- Schützen Sie Kinder vor Gefahren.
- Bissfest und erstickungssicher, hergestellt aus ungiftigem, lebensmittelechtem Material.
- Kindersichere Einhand-Freigabe.
- Verdeckte Verriegelung, ideal für obere Schubladen und Schränke mit überstehender Arbeitsfläche (max. 20 mm Überstand). Die Unterseite des Schrankes (über einer Schublade) muss eben und mindestens 9 cm tief sein.
- Klebmontage nur für lackiertes: Massivholz, Furnier, MDF oder Spanplatten. Schraubmontage: Immer bei unbehandeltem Holz.
- Da Sicherheit für uns an oberster Stelle steht, werden bei der Herstellung der Safety-Reihe nur leistungsfähige Werkstoffe verwendet.
- Diese Schubladenverriegelung ist aus hochwertigem POM hergestellt.
- Entspricht EN 16948:2017 & REACH
- Lesen Sie diese Anleitung sorgfältig durch, bevor Sie das Produkt montieren und verwenden. Die Kinderschutzfunktion des Produkts kann beeinträchtigt werden, wenn Sie die Anweisungen nicht befolgen. Bewahren Sie die Anweisungen für späteres Nachschlagen auf.

## Sicherheitshinweise

- Warnung! Diese Verriegelung beschränkt den Zugang von Kleinkindern zum Inhalt eines Schrankes oder einer Schublade, kann aber die Sicherheit von Kindern nicht zu 100 % garantieren.
- Warnung! Ersetzen Sie das Produkt, wenn ein Teil fehlt, defekt ist oder Risse aufweist.
- Dieser Artikel bietet Schutz für Kinder bis zu einem Alter von ca. 24 Monaten. Unterschätzen Sie die Fähigkeiten und Entwicklungssprünge Ihres Kindes nicht. Sobald Ihr Kind in der Lage ist, das Sicherheitsprodukt allein zu benutzen, bietet es keinen Schutz mehr und sollte nicht länger verwendet werden.
- Überprüfen Sie das Produkt regelmäßig, um sicherzustellen, dass es sicher verwendet werden kann und korrekt funktioniert.
- Dieses Sicherheitsprodukt ist nur zur einmaligen Installation vorgesehen. Bei einer Wiederverwendung ist die Sicherheit nicht mehr

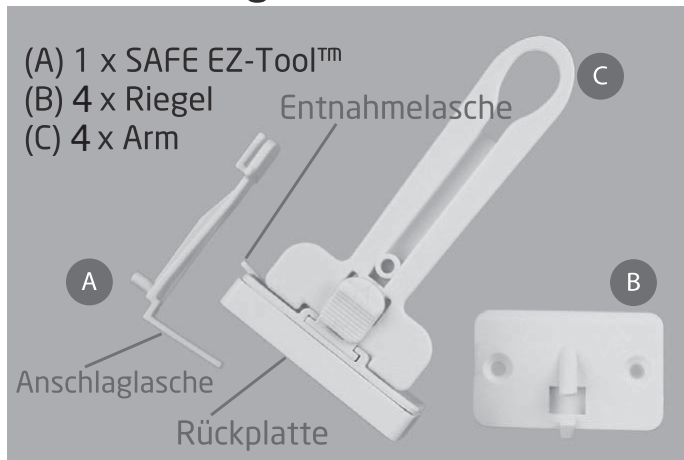
gegeben.

- Verwenden Sie das Produkt nur für den vorgesehenen Zweck.
- Achten Sie darauf, dass der Öffnungsspalt der Schublade oder Schranktür bei eingerastetem Schloss nicht größer ist als 30 mm, damit das Kind nicht hineingreifen kann.

## Weitere wichtige Informationen

- Pflegehinweise: Mit einem feuchten Tuch abwischen. Tauchen Sie dieses Produkt nicht in Wasser ein.
- Vorsicht! Dieser Artikel wurde zum Nutzen Ihrer Kinder entwickelt. Er ist kein Spielzeug und kein Ersatz für die Beaufsichtigung durch Erwachsene.
- Vorsicht! Bewahren Sie gefährliche Gegenstände außerhalb der Reichweite von Kindern auf!
- Vorsicht! SecureHold™-Klebstoff kann an einigen Oberflächen Schäden verursachen. Wir übernehmen keine Haftung oder Verantwortung für Schäden oder Mängel, die durch die Verwendung des Klebstoffs an Möbeln oder Oberflächen entstehen.
- Manchmal müssen Sie eine 50:50-Mischung aus Wasser und entweder Essig oder Spiritus verwenden, um Klebstoffreste zu entfernen. Diese Mischung könnte einige Oberflächen beschädigen, daher testen Sie bitte zunächst die Verwendung an einer verdeckten Stelle. Vor dem Entfernen muss das Schaumstoff-Klebeband gespalten werden, um eine Beschädigung der Möbel zu vermeiden. Wir übernehmen keine Haftung für dadurch verursachte Schäden.
- Vor dem Einbau dieser Verriegelung muss die Oberfläche mit einem 50:50-Gemisch aus Isopropylalkohol und Wasser gereinigt werden! Vergewissern Sie sich, dass die Oberfläche trocken ist, bevor Sie den Klebstoff auftragen!
- Bei der Installation mit Schrauben sind 12-mm-Holzschrauben mit flachem Kopf zu verwenden.
- Bitte bewahren Sie den Kaufbeleg, die Gebrauchsanweisung und die Artikelnummer sicher auf. Garantie- oder andere Gewährleistungsansprüche sind ausschließlich mit dem Händler zu vereinbaren.

## Lieferumfang:



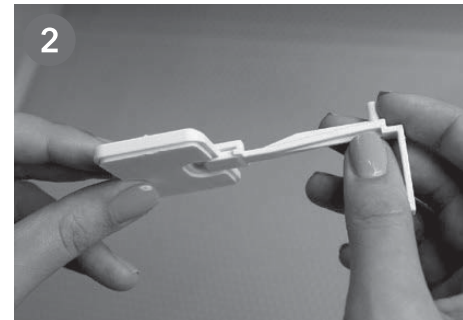
## Empfohlene Verwendung

Für obere Schubladen oder Schränke, bei denen die Innenseite des Schrankes über der Schublade flach ist. Arbeitsflächen können den Schubladenblock um bis zu 20 mm überragen. Wenn Sie einen Schubladeneinsatz für Besteck usw. verwenden, muss der Abstand zwischen der Oberseite des Einsatzes und der Oberseite der Schublade mindestens 40 mm betragen.

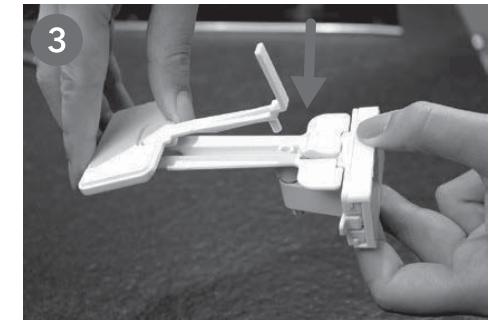
## Schritt-für-Schritt-Montageanleitung



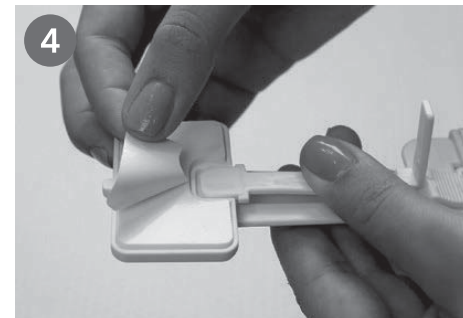
SecureHold™-Klebstoff klebt sofort sehr stark. Eine falsche Platzierung kann nachträglich nicht mehr korrigiert werden, also testen Sie jeden Schritt zuerst, ohne den Klebstoff freizulegen. Reinigen und trocknen Sie die Oberfläche vor der Anwendung mit einer 50:50-Lösung aus Wasser und Weißweinessig oder Spiritus.



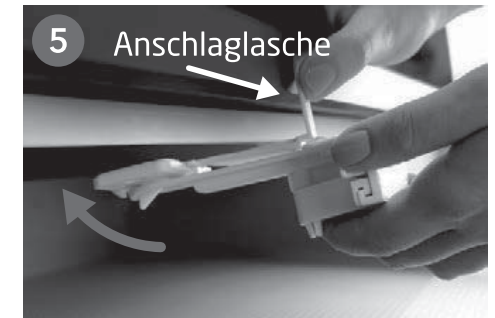
Schieben Sie das EZ-Tool™ (A) auf den Riegel (B). Die breite Platte am Ende des EZ-Tool™ passt auf die Aussparung auf der Klebeseite des Riegels.



Platzieren Sie das EZ-Tool™ so auf dem Arm (C), dass der Positionierstift in das Loch auf der Oberseite des Arms passt.



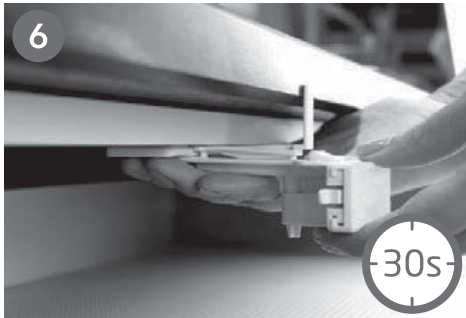
Entfernen Sie die Schutzfolie, um den Klebestreifen auf dem Riegel freizulegen.



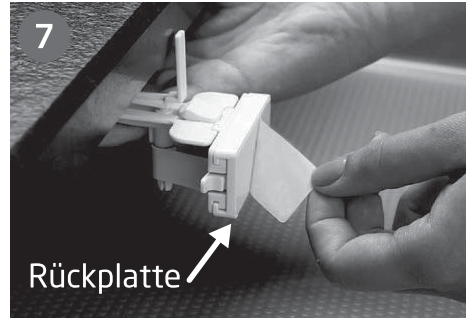
Öffnen Sie die Schublade und drücken Sie die Anschlaglasche des EZ-Tool™ diagonal gegen den Überhang der Arbeitsfläche.



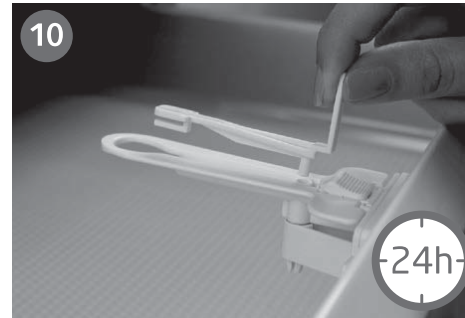
## Öffnen und Schließen



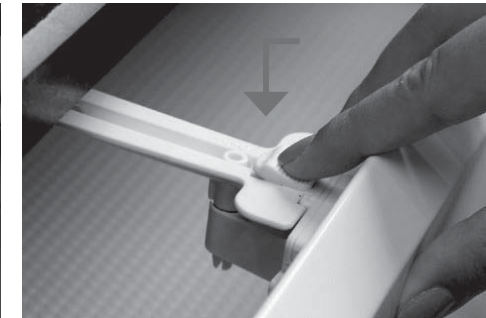
Rollen Sie die gesamte Baugruppe aus, bis der Riegel am Schrank haftet, wobei die Anschlaglasche in Kontakt mit dem Schrank bleibt. Drücken Sie den Riegel fest auf den Schrank und drücken Sie ihn 30 Sekunden lang fest.



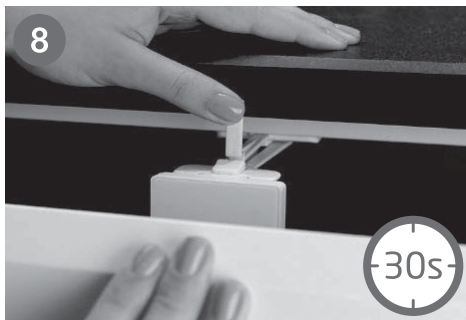
Halten Sie alle 3 Teile zusammen und schwenken Sie das EZ-Tool™ leicht, bis die Montageplatte bei Kontakt parallel zur Schubladen-/Schranktür liegt. Entfernen Sie die Schutzfolie, um den Klebestreifen auf der Rückplatte freizulegen.



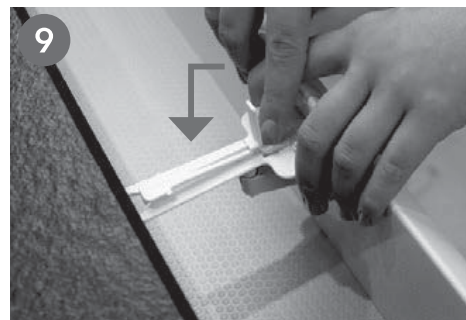
Öffnen Sie die Schublade und heben Sie das EZ-Tool™ ab. Vor der ersten Verwendung 24 Stunden ruhen lassen.



Öffnen Sie die Schublade bis zum Anschlag und drücken Sie den Schieber mit dem Finger nach vorne und unten, um die Schublade/Tür freizugeben. Wenn Sie die Schublade langsam schließen, rastet der Verschluss beim Schließen automatisch wieder ein. Sie schließt sich erst dann vollständig, wenn Sie den Schieber wieder nach vorne und nach unten schieben.



Schließen Sie die Schublade vorsichtig, bis sie mit der Montageplatte in Kontakt kommt, und drücken Sie diese dann mit Ihren Fingern 30 Sekunden lang fest an ihre Position.



Drücken Sie die Rückplatte weiterhin gegen die Schublade/Tür. Drücken Sie gleichzeitig den Schieber mit der anderen Hand nach vorne und dann nach unten.

### So entfernen Sie die Verriegelung vorübergehend



Schieben Sie die Entnahmelasche weg von der hinteren Platte und schieben Sie gleichzeitig die Hakenbaugruppe nach links. Für den erneuten Einbau schieben Sie den Arm wieder ein, bis er einrastet.

### Um die Verriegelung dauerhaft zu entfernen



Verwenden Sie ein stumpfes Messer, um den Riegel und die Rückplatte vorsichtig von der Oberfläche abzulösen, und reiben Sie eventuelle Klebereste mit den Fingern ab. Bitte bewahren Sie das stumpfe Messer außerhalb der Reichweite von Kindern auf.